

➤ La limpieza se realizará diariamente **de lunes a sábado** siguiendo los pasos establecidos.

- **Se intensificará la limpieza de todas las superficies de mayor contacto con las manos, realizando una limpieza constante tanto en turno de mañana como de tarde a los siguientes elementos: manillas de las puertas, barandillas, pasamanos, ascensores y botoneras de ascensores, suelos de pasillos y zonas comunes, etc.**



- **Se intensificará además la limpieza de zonas comunes como: baños o aseos del centro, reforzando el sábado la limpieza de los vestuarios.**

➤ Adicionalmente, **los domingos se realizará una limpieza y desinfección a fondo de los aseos del centro** y se reparará de manera exhaustiva elementos como manillas de las puertas, pasamanos, y resto de elementos de mayor contacto con las manos, además de realizar la limpieza de los suelos de todas las zonas comunes, etc.

- En caso de que se produzcan incidencias en habitaciones u otras zonas comunes del centro, se procederá a realizar la limpieza.

Se ventilará, de forma frecuente las instalaciones mediante la apertura de ventanas.

Para desinfección y limpieza se empleará:

- Producto clorado a 1000 ppm (dilución 1:50 de un clorado con concentración de 50 g Cl/litro). **Para ello debe añadir 20 ml de lejía para 1 litro de agua.**

#### PROCEDIMIENTO DE LIMPIEZA DE HABITACIONES

1. Preparar los útiles para limpieza y la disolución de agua y lejía. **LA DISOLUCIÓN DEBE PREPARARSE EN EL MOMENTO DE SU USO, DEBE ESTAR RECIÉN PREPARADA. Añadir 20 ml de lejía para 1 litro de agua.**
2. **Limpieza a fondo de todas las superficies de la habitación**, barandillas de las camas, teléfono, mesa, pomos de las puertas, armarios, mesitas, etc.
3. Fregar el suelo con el producto desinfectante, comenzando con el suelo de la habitación y terminar por el suelo del baño.
4. Al finalizar la limpieza diaria, se realizará una desinfección de todos los útiles y material empleado y se dejará secar durante al menos 5 minutos.

Se indican en rojo los puntos críticos y de mayor contacto con las manos a los que se debe extremar la limpieza.



#### Habitación del residente:

- |  |                                       |  |  |
|--|---------------------------------------|--|--|
|  | Pomos de puertas                      |  | Mando a distancia  |
|  | Interruptores                         |  | Teléfono   |
|  | Dispensadores (llenos y limpios)      |  | Accesorios de la habitación (secador de pelo, cafetera, etc) |
|  | Tiradores de cajones                  |  | Grifos, botón inodoro, mando ducha                           |
|  | Inodoros, pared del inodoro           |  | Superficie de mesas  |
|  | Interruptor lámpara                   |  | Bañera   |
|  | Superficies en contacto con alimentos |  |  |

### PROCEDIMIENTO DE LIMPIEZA DE FARMACIA Y CONSULTA DE PSICO

1. Preparar los útiles para limpieza y la disolución y de agua y lejía. **LA DISOLUCIÓN DEBE PREPARARSE EN EL MOMENTO DE SU USO, DEBE ESTAR RECIÉN PREPARADA. Añadir 20 ml de lejía para 1 litro de agua.**
2. **Limpieza a fondo de todas las superficies de la sala,** teléfono, mesa, lavabo, pomos de las puertas, etc.
3. Fregar el suelo con el producto desinfectante.
4. Al finalizar la limpieza diaria, se realizará una desinfección de todos los útiles y material empleado y se dejará secar durante al menos 5 minutos.

Se indican en rojo los puntos críticos y de mayor contacto con las manos a los que se debe extremar la limpieza.



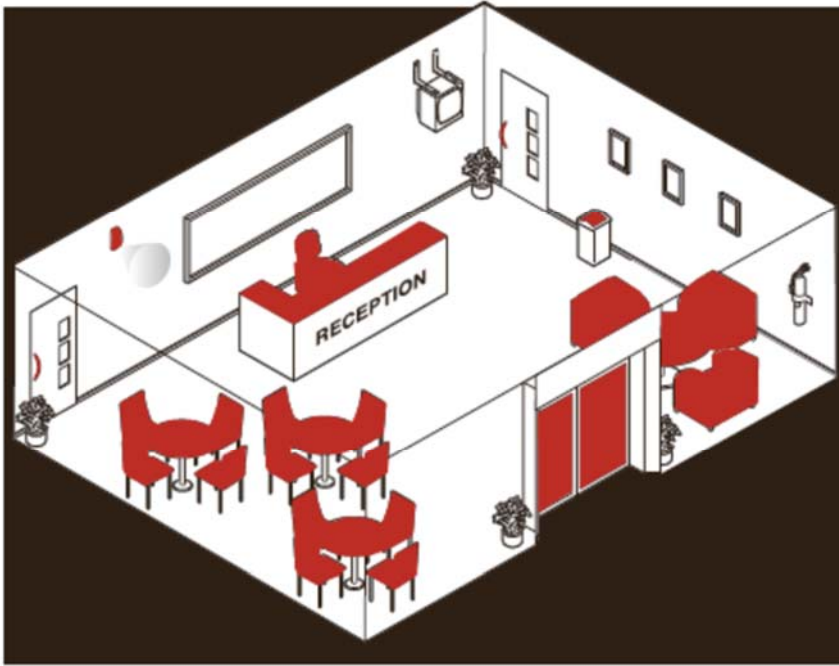
#### Consulta médica



### PROCEDIMIENTO DE LIMPIEZA DE ZONA DE RECEPCIÓN Y ADMINISTRACIÓN

1. Preparar los útiles para limpieza y la disolución y de agua y lejía. **LA DISOLUCIÓN DEBE PREPARARSE EN EL MOMENTO DE SU USO, DEBE ESTAR RECIÉN PREPARADA. Añadir 20 ml de lejía para 1 litro de agua.**
2. **Limpieza a fondo de todas las superficies de la zona de recepción,** mostrador, teléfono, mesa, equipos informáticos, manilas de las puertas, etc.
3. Fregar el suelo con el producto desinfectante.
4. Al finalizar la limpieza diaria, se realizará una desinfección de todos los útiles y material empleado y se dejará secar durante al menos 5 minutos.

Se indican en rojo los puntos críticos y de mayor contacto con las manos a los que se debe extremar la limpieza.



### Recepción



Pomos de puertas



Interruptores



Dispensadores (llenos y limpios)



Teléfono



Mesas y mobiliario

### PROCEDIMIENTO DE LIMPIEZA DE ASEOS Y VESTUARIOS

○ **VESTUARIOS:** diariamente, se realizará la limpieza y los sábados, se reforzará la limpieza.

○ **ASEOS:** diariamente, se realizará limpieza y los domingos, se hará una limpieza a fondo.

1. Preparar los útiles para limpieza y la disolución y de agua y lejía. **LA DISOLUCIÓN DEBE PREPARARSE EN EL MOMENTO DE SU USO, DEBE ESTAR RECIÉN PREPARADA. Añadir 20 ml de lejía para 1 litro de agua.**
2. **Limpieza a fondo de todas las superficies del baño o vestuario**, incidiendo en las zonas de mayor contacto con las manos. En los vestuarios, realizar limpieza del exterior de las taquillas, bancos y resto de mobiliario. **Realizar la limpieza comenzando por las zonas más limpias: espejo, lavabo (primero grifería, exterior y por último parte interior), ducha y para finalizar inodoros.**

#### Espejos

Para la limpieza de los espejos se emplea bayeta de microfibra con producto desinfectante. Tras actuar el producto, con una bayeta seca o con haragán para cristales, secar la superficie del cristal para un acabado sin velos.

#### Lavabo y dispensadores de jabón

Abrir los grifos y dejar correr el agua. Comenzar la limpieza por la grifería. Con bayeta de microfibra y desinfectante limpiar desde el exterior hacia dentro. Limpieza de los dispensadores de jabón, sobre todo incidiendo en el pulsador.

#### Ducha

Abrir los grifos para dejar correr el agua y aclarar las superficies. La limpieza se realizará con bayeta de microfibra y desinfectante. Comenzar la limpieza por la grifería y alcachofa de la ducha. Continuar por la limpieza de las paredes adyacentes a la ducha, para terminar por el plato de ducha o interior de la bañera.

#### Inodoro

Lo primero, pulsar la cisterna para activar la descarga de agua en el interior. Aplicar el producto desinfectante sobre el inodoro y dejar actuar. Limpiar de lo más limpio a lo más sucio, comenzando por las superficies exteriores, y por la zona superior, comenzando por el pulsador de descarga la cisterna. Continuar por las tapas desde el exterior hacia adentro, para terminar por la taza. Limpiar primero el exterior de la taza empleando la bayeta y terminando por el interior con la escobilla.

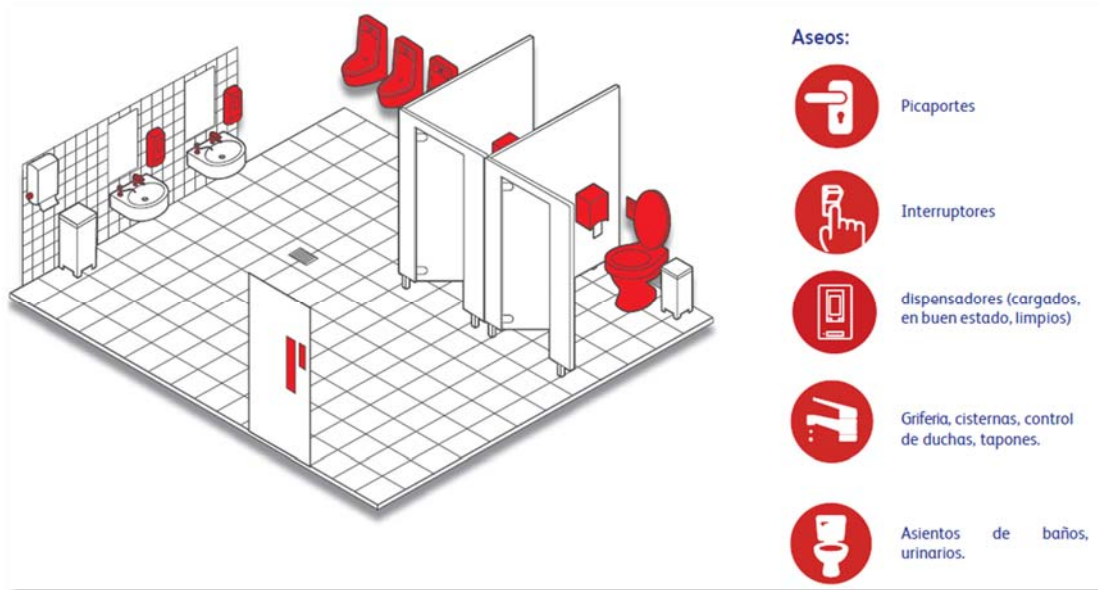
Aplicar según necesidad producto desincrustante específico para eliminar incrustaciones en el interior del sanitario.



3. Fregar el suelo con el producto desinfectante.

4. Al finalizar la limpieza diaria, se realizará una desinfección de todos los útiles y material empleado y se dejará secar durante al menos 5 minutos.

Se indican en rojo los puntos críticos y de mayor contacto con las manos en los que se debe extremar la limpieza.



#### **EN CASO DE QUE SE CONFIRME UN CASO POSITIVO DE CORONAVIRUS EN EL CENTRO**

- ✓ **Contactar con el responsable y/o encargado de Lacera**, quién pondrá en marcha los medios necesarios para realizar una limpieza a fondo y de carácter extraordinario en la zona correspondiente del centro.
  - Esta limpieza se realizará de acuerdo a lo establecido con el cliente **siguiendo las indicaciones del procedimiento *Limpieza en espacios con riesgo de exposición al nuevo coronavirus 2019 nCoV (para casos de sospecha o confirmados)***.
  - **Se empleará producto clorado, lejía, a 1000 ppm.**
- ✓ El encargado de Lacera llevará un registro con el nombre de cada trabajador que entre a limpiar o retirar residuos en espacio o zona con Coronavirus.
- ✓ **Antes de dar la orden de hacer una limpieza o retirada de residuos en caso de confirmación de coronavirus, el encargado de Lacera se asegurará que el trabajador/a tiene la formación y que dispone de los EPIS y material necesarios.**